

«Правила подачи рукописи в журналы Издательства МГППУ» (далее «Правила»)

Основные положения. Редакция журнала публикует научные, оригинальные, не опубликованные ранее рукописи. Рукописи могут быть представлены на русском и английском языках.

Публикация рукописи в журналах издательства МГППУ осуществляется **бесплатно**.

Рукопись должна быть оформлена в соответствии с настоящими «Правилами», обладать научной строгостью, логической связностью выводов.

1. Форма подачи рукописи

Рукопись должна быть предоставлена **только в электронном виде**, формате MS Word, и выслана на электронный адрес редакции журнала *psyedu@mgppu.ru* либо передана в редакцию журнала на электронном носителе (CD-диск, флеш-память)

1.1 Оформление рукописи

- 1.1.1 **Текст** оформляется полуторным интервалом, шрифт Times New Roman, кегль 14, нумерация страниц указывается справа снизу. Поля документа должны быть выставлены со следующими значениями: левое поле: 3 см., правое: 1,5 см.; верхнее/нижнее: 2 см.
- 1.1.2 **Заголовок** располагается по центру страницы, жирным шрифтом, без точки в конце названия. Если работа выполнена при финансовой поддержке фонда, то в конце названия дается сноска на грант.
- 1.1.3 **Фамилии авторов** размещаются в правой стороне – сначала инициалы автора, затем фамилия. (А.А. Фамилия)
- 1.1.4 **Аннотация** должна отражать основное содержание работы, включать цель, задачи, предмет исследования, гипотезу, результаты исследования и выводы. В аннотации не должны приводиться аббревиатуры (кроме общепринятых, например, ВР, ЛП) и ссылки на литературу. Объем аннотации **1000–1200 знаков** с пробелами.
- 1.1.5 **Ключевые слова:** 5–10 основных общенаучных или психологических терминов, которые использованы в тексте. Ключевые слова следует упорядочить: от наиболее общих, соответствующих проблеме, к более

дифференцированным. В качестве ключевых слов нельзя использовать *длинные* словосочетания, лабораторный жаргон и неологизмы.

1.1.6 **Объем рукописи** – максимальный объем 25 000 знаков с пробелами.

1.1.7 **Оформление ссылок и списка литературы:**

Ссылки. На каждый источник, указанный в списке литературы, должна быть ссылка в тексте в квадратных скобках [2]; если это цитата – то с указанием страниц [2, с. 112]. В тех работах, где ссылки поставлены по следующему образцу: Филиппова Е.А. (1985), Петрова А.И. (2001), Иванова В.В. (1999), следует вынести их в список литературы и оформить следующим образом: [28]; [1]; [16].

Список литературы дается в конце текста в *алфавитном порядке* и располагается под заголовком: **Литература.** Иностранные источники следуют после русско-язычных. Фамилии и инициалы даются через один пробел *курсивом*. Список литературы указывается без названия издательства и количества страниц (см. образец):

Для книги:

Асмолов А.Г. Культурно-историческая психология и конструирование миров. М., 1996.

Для статьи:

Поддьяков А.Н. Философия образования: проблема противодействия // Вопросы философии. 1999. № 8.

Для сайта:

Лефевр В.А. Конфликтующие структуры. М., 2000. Электронная версия:
http://www.procept.ru/biblio/lefevr_conflict_structure.htm

Поддьяков А.Н. Образ мира и вопросы сознательности учения: современный контекст // Вопросы психологии. 2003. № 2. Электронная версия:
<http://www.courier.com.ru/vp/vp0203poddyakov.htm>.

2. Таблицы, рисунки и другие иллюстрации

Таблицы, рисунки, графики, схемы и другие иллюстрации предоставляются дополнительно в отдельных графических файлах. Все иллюстративные изображения должны быть подписаны и пронумерованы.

Внимание авторов: таблицы, рисунки, диаграммы, схемы в журнале печатаются в черно-белом варианте. Поэтому следует учитывать, что окрашивание значений в разные цвета видно не будет. В графических материалах следует применять штриховку либо обозначать значения цифрами и выносить в подрисуночную подпись.

2.1 Таблицы

Таблицы нумеруются арабскими цифрами сквозным образом, то есть последовательно, по порядку упоминания в тексте.

Сокращение слов в таблицах не приемлемо. При наименовании таблицы слово «Таблица» и соответствующий ей номер указываются жирным шрифтом; название таблицы дается без выделения. Пример наименования: «**Таблица 4.** Показатели аппроксимации редуцированных психометрических моделей...». Пример ссылки на таблицу в тексте: «В табл. 4 представлены результаты аппроксимации...»

Все обозначения, указанные, в таблицах должны быть пронумерованы и подписаны. В «шапках» таблиц должно быть указано наименование столбца.

Пример:

Таблица 4

Предпочтение детьми различных видов игровой деятельности (%)

№	Виды игр	Общее	Родители	
			мальчиков	девочек
1	Подвижные, спортивные	52,3	53,8	51,6
2	Настольные	42,2	39,2	44,5
3	Конструирование, строительство	41,7	50,8	31,2
4	Игры в «семью»	24,7	9,7	39,9
5	Компьютерные игры, игровая приставка	23,0	28,4	17,4
6	Игры в персонажей из книг, кинофильмов, мультфильмов	13,3	13,0	13,6
7	«Военные» игры	12,3	21,4	3,1

2.2 Рисунки

Рисунок должен быть понятным, четким, надписи размечены в соответствии с текстом. Фотографии предоставляются без повреждений. Формат фотографии с минимальным разрешением 800x600 px. Ответственность за качество изготовления рисунков и фотографий возлагается на авторов. При наименовании рисунка сокращение «Рис.» и соответствующий ему номер указываются курсивом; название рисунка дается без полужирного выделения. Если рисунок в публикации один, то номер рисунка не указывается, при этом оформление остается таким же.

Пример наименования: «*Рис. 1.* Семантическое пространство динамики ролевых позиций...». Пример ссылки на рисунок в тексте: «Наиболее полярными по второму фактору оказались (рис. 1)...».

Название рисунка располагается под рисунком. Все легенды иллюстративных материалов (график, диаграммы и пр.) располагается справа от рисунка.

Пример:

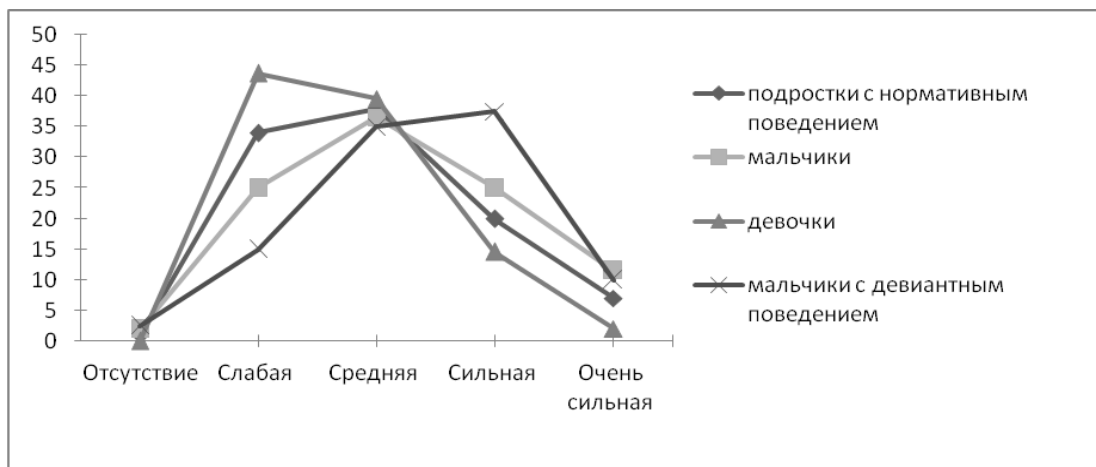


Рис 1. Количественное соотношение уровней выраженности ксенофобических установок у подростков в различных группах

3. Требования к содержанию рукописи

Рукопись должна обосновывать новые методологические или теоретические подходы; содержать новые факты; синтез или критику существующих точек зрения и уже опубликованных результатов; вводить новые цели и гипотезы, новые методические приемы. Для сохранения строгости изложения рекомендуется избегать многозначности и двусмысленности высказываний, использования неоправданно длинных фраз, метафорических высказываний, повторов, иносказаний, публицистического и научно-популярного стиля, обыденной лексики, неологизмов. Предпочтительно не использовать синонимы и омонимы терминов, употребляемых в качестве основных в тексте статьи. Все вновь введенные понятия и понятия, имеющие разные толкования, а также специальные и технические термины должны быть разъяснены при их первом употреблении в тексте.

4. Информация об авторах

4.1 Заполненный бланк сведений об авторе (передается отдельным файлом в формате Word):

обязательно	Фамилия, имя и отчество (полностью)	
обязательно	Ученая степень, звание	
обязательно	Название Университета, кафедры, факультета	
обязательно	Место работы, должность	
обязательно	Адрес домашний	
обязательно	Почтовый адрес места работы с индексом	
обязательно	Телефон домашний/рабочий	
обязательно	Телефон мобильный	
обязательно	E-mail	

4.2 Портретная фотография автора предоставляется в формате JPEG, TIFF. Минимальное разрешение фотографии 300x400 пикс.

4.3 Рукопись статьи должна быть тщательно отредактирована (вычитана) автором, чтобы избежать случайной потери ее частей, опечаток. Перед отправкой текста в редакцию по электронной почте проверьте соответствие нумерации нетекстовых элементов (таблиц, рисунков), всех отсылок в тексте на формулы, рисунки, пункты Списка литературы. Кавычки в тексте обозначаются только ёлочками « ».

5. Правила рассмотрения и рецензирования рукописей

- 5.1. Редакция журнала сообщает автору только о решении по поводу публикации.
- 5.2. Редакционные рецензии предназначены только для внутреннего пользования. В случае отказа в публикации редакция не вступает с авторами в переписку.
- 5.3. Рецензирование проводится в течение 3-х (трех) месяцев с даты регистрации рукописи в редакции журнала.
- 5.4. Редакция журнала оставляет за собой право в литературной и научной редакции правки статьи.
- 5.5. В случае не соблюдения правил подачи и оформления рукописи в журналы Издательства МГППУ редакция оставляет за собой право отказать в публикации рукописи.

Контакты объединенной редакции МГППУ

Секретарь: Ирина Юшваева

Почтовый адрес редакции: 127051 Россия, Москва, ул. Сретенка, 29, комн. 215

Телефон редакции: +7 (495) 608-16-27

E-mail: psyedu@mgppu.ru (для подачи рукописи в редакцию)